



МИНИСТЕРСТВО КУЛЬТУРЫ СССР  
МИНИСТЕРСТВО КУЛЬТУРЫ И НАЦИОНАЛЬНОЙ ОРИЕНТАЦИИ  
СИРИЙСКОЙ АРАБСКОЙ РЕСПУБЛИКИ  
ГОСУДАРСТВЕННЫЙ ЭРМИТАЖ

## ДРЕВНОСТИ ПАЛЬМИРЫ

*Каталог выставки*

# ДРЕВНОСТИ ПАЛЬМИРЫ

Ленинград 1986

Печатается по решению

редакционно-издательского совета Государственного Эрмитажа

Вступительная статья и редакция каталожной части — Е. В. Зеймаль

Искусство древней Пальмиры неизменно пользуется заслуженной славой и его памятники хранятся во многих музеях мира. Небольшую, но интересную коллекцию древностей из Пальмиры имеет и Эрмитаж.

Город Пальмира (Тадмор), лежащий на основных торговых путях, с I в. до н. э. по III в. н. э. занимал важное положение в Передней Азии. Его живописные руины давно привлекали путешественников, художников, любителей старины. Пальмира считалась одним из самых красивых городов в древности и в русской художественной литературе с конца XVIII в. наш город на Неве образно назывался „Северной Пальмирой”.

Русские ученые уже давно интересовались древностями Пальмиры. В 1882 г. там небольшие раскопки проводил С. С. Абамелек-Лазарев, а в 1900 г. работала экспедиция Русского археологического общества. Систематические раскопки начались в Пальмире с 1957 г. экспедицией академика К. Михаловского. Вместе с тем постоянное исследование вели там и сирийские археологи (С. Абдул-Хак, А. Бунни). Ныне в Пальмире в музее Дамаска накоплен богатый материал, характеризующий высокую культуру и искусство этого древнего государства.

Настоящая выставка была организована к 50-летию юбилею работы польских археологов на Переднем Востоке.

Эрмитаж выражает большую благодарность Министру культуры Сирийской Арабской Республике г-же Н. Аттар и генеральному директору древностей и музеев г-ну Бахнаси за представление этой интересной выставки Эрмитажу.

Директор Эрмитажа  
академик Б. Б. Пиотровский

Руины древней Пальмиры — возвышающиеся среди пустыни стройные колоннады и остатки величественных храмов — породили немало легенд, одна из которых приписывала строительство этого города мудрому царю Соломону и подвластным ему джиннам. Однако ученые установили, что Пальмира намного древнее: под именем Тадмор она упоминается в клинописных текстах с конца III тысячелетия до н. э., обнаружены здесь и остатки поселения бронзового века.

С середины XIX в. главное внимание археологов из разных стран (французских, немецких, русских, швейцарских, польских, а с 1950 г. — и сирийских) сконцентрировано на остатках города, возникшего во II—I вв. до н. э. и достигшего наибольшего расцвета во II—III вв. н. э. Хотя с I в. н. э. Пальмира попадает в сферу не только политического, но и культурного влияния Римской империи и ее владений на Ближнем Востоке, черты самобытной древней культуры пальмирцев сохраняются и в социально-административном устройстве „вольного города“, и в его религиозно-идеологической жизни, и в памятниках искусства — скульптуре и живописи. Культуру и искусство Пальмиры нельзя правильно понять и осмыслить в категориях римского мира: ее история и цивилизация — органическая часть истории и цивилизации стран Арабского региона.

Одна из наиболее ярких страниц в истории Пальмиры — ее возвышение и борьба за господство на всем Ближнем Востоке во второй половине III в. н. э. Этот взлет начался в правление Одената, провозглашенного императором после победы над царем царей Ирана Шапуром. Но особенно прочно запечатлелись в народной памяти деяния супруги Одената — Зенобии, власть которой простиралась далеко за пределы Сирии — на Египет и Малую Азию. В преданиях и легендах запечатлен образ этой героической женщины, составляющий национальную гордость арабов. Даже ее непримиримый враг — император Аврелиан очень высоко ценил „ее уравновешенность при обсуждении дел, ее волю в исполнении приня-

тых решений, ее твердость в военных делах и ее величественное умение прощать.”

Пальмира — столичный город в Сирийской пустыне — великое творение культуры и цивилизации, археологические исследования которого с каждым годом рассказывают все больше и больше об этой славной главе в истории арабов.

Экспонируемые в Государственном Эрмитаже произведения пальмирского искусства — лишь небольшая часть наших коллекций. Но мы надеемся, что эта выставка будет способствовать дальнейшему укреплению культурных связей между Советским Союзом и Сирией.

Доктор АФИФ БАХНАСИ,

Генеральный директор  
Управления древностей и музеев

Первые описания величественных развалин Пальмиры оставили путешественники XVII–XVIII вв. Со второй половины XIX в. ведутся раскопки этого древнего города. Уже несколько поколений ученых посвятили себя изучению пальмирских древностей — археологи и эпиграфисты, историки Римской империи и арабисты, специалисты по международной торговле и историки религий, архитекторы, искусствоведы, нумизматы. Сегодня Пальмира перестала быть городом-миражом, городом-легендой — это город, жизнь которого можно представить вполне осязаемо и конкретно, в подробностях. Расчищены основные магистрали (Главная колоннада, Поперечная колоннада и др.), раскопаны театр и здание пальмирского сената, многие культовые здания (храм Бела, храм Ба'алшамена, храм богини Аллат, храм бога Набу, храм бога Арцу/Арду/ и т. д.), бани-термы и жилые дома, купеческие лавки и казармы. Подробно исследованы и погребальные сооружения Пальмиры и ее окружи (Пальмирены) — подземные гробницы-склепы, гробницы-дома и многоэтажные гробницы-башни, давшие огромное количество памятников скульптуры и менее многочисленные образцы пальмирской живописи. По именам, с подробными родословными и титулатурой, известны сотни жителей этого города. Постепенно выясняется социальная структура города, место, которое занимали в нем знатные роды и торговцы, римские граждане и вольноотпущенники, разного ранга чиновники и рабы. Археологи датируют раскапываемые слои с точностью до полувека или четверти века. Материалы из Пальмиры широко представлены не только в музеях Сирии, но и в Париже, Лондоне, Ленинграде, Берлине. Но при всем этом в яркой и необычной судьбе Пальмиры, в ее культуре и искусстве остается и сегодня немало загадок и проблем, ожидающих своего решения.

Представленные на выставке экспонаты — скульптура и надписи, фрагменты архитектурного убранства и керамика, алтари и художественные изделия из штукатурки — хронологически охватывают пять веков существования Пальмиры (с конца II в. до н. э. по IV в.

н. э.). Некоторая неравномерность в распределении вещей по векам (I в. до н. э. — №№ 1–6, I в. н. э. — №№ 7–26, II в. н. э. — №№ 27–71, II–III вв. — №№ 72–102, IV в. — №№ 103–114) не случайна и отражает степень изученности разных периодов истории города.

Пальмира-Тадмор II–I вв. до н. э. археологически пока почти не известна. Отдельные находки вотивных рельефов, надписей и архитектурных деталей этого времени, как правило, происходят из-под остатков более поздних зданий (в частности, из-под святилища Бела, построенного во второй половине I — первой половине II в. н. э.). Видимо, в этот же период были возведены и некоторые башни-гробницы. Ни в скульптуре (рельеф № 1), ни в дошедших до нас элементах архитектурного убранства (№ 2) нет никаких признаков воздействия эллинистического искусства. Известно, что уже в I в. до н. э. Пальмира, будучи важным перевалочным пунктом в международной торговле, установила связи как с Ираном и Месопотамией, так и с Римом. Аппиан (I в. до н. э.) сообщает, что пальмирцы „вывозят от персов индийские и арабийские товары, а распродают их во владениях римлян”. Именно посредническая роль Пальмиры в торговле между Римом и Востоком, обеспечившая ее процветание в I–III вв. н. э., вызывала уже в середине I в. до н. э. стремление подчинить ее римскому господству, но первоначально эта зависимость, видимо, проявлялась главным образом в выплате „тяжелых податей”.

С I в. н. э. зависимость Пальмиры от римской администрации на Востоке начинает принимать более осязаемый характер, хотя Пальмира формально сохраняет статус „вольного города” (полиса) со своим самоуправлением. В это время и начинается формироваться облик Пальмиры римского времени, возводятся новые храмы и святилища пальмирских богов, но ни в репертуаре памятников искусства I в. н. э., ни в их художественном облике „романизация” почти не ощущается; западное влияние лишь отчасти затрагивает элементы архитектурного декора.

В 129 г., во время посещения Пальмиры императором Адрианом, была совершена церемония повторного основания города, который получил при этом (как и многие другие города) официальное наименование Адрианополь. В строительстве, развернувшимся после этого, преобладают элементы декора, выполненные, по выражению Д. Шлюмберже, „согласно нормам витрувианского академизма” (коринфские капители Главной колоннады и т. д.), а величественность сооружений сочетается с монотонно-однообразным ритмом. В традициях греко-римской архитектуры осуществлялась застройка города по единому плану, возводились триумфальная арка и тетрапилон, строился театр и другие здания. Но



при этом отправными точками, определяющими планировку города, оставались две древние святыни пальмирцев — храм Бела и храм богини Аллат. Лишь храм Ба<sup>а</sup>лшамена, возведенный в 130—131 гг. на месте храма середины I в., — храм римского типа, но и в нем есть чуждые классической архитектуре элементы. Со второй половины II в. некоторые пальмирцы начинают принимать римские имена (№ 31), а в III в. это происходит все чаще и чаще (№№ 78, 82). Однако даже в период наибольшего римского влияния жители Пальмиры сохраняют свой язык и свою письменность, а вторым официальным языком служит, судя по надписям (включая и знаменитый поштинный тариф, хранящийся в Государственном Эрмитаже), язык греческий. Проявления римского влияния во II—III вв. прослеживаются и в иконографии божеств (№ 34, 36), но затрагивают они, главным образом, второстепенные элементы (костюм, обувь и т. п.) — главные же атрибуты божеств остаются прежними.

Благодаря надписям и произведениям искусства, хорошо известно, какие божества почитались жителями Пальмиры. Главное место в этом пантеоне занимали местные божества арамейского происхождения. Верховный бог Бел-Бол был тесно связан с двумя другими божествами, составляющими вместе с ним как бы триаду, — Йарихбол, божество солнечное, видимо, выступал, (наряду с другими его функциями) и в роли гонца Бела-Бола и иногда изображался с верблюдом (№№ 35, 93 и 94), тогда как Аглибол, божество лунное, считается возникшим Бола. Другую триаду составляли один из древнейших переднеазиатских богов Ба<sup>а</sup>лшамен — бог неба (изображался с молнией в руке) и плодородия, солнечный бог Малакбел и тот же Аглибол. И в именах, и в иконографии главных пальмирских богов отчетливо прослеживается их происхождение от древнейших божеств переднеазиатских скотоводческих племен: несомненна связь Бела-Бола с почитанием быка, бога Арцу/Арду/ — барана. Но мифология, связанная с этими божествами, пока почти не известна: реконструируются, да и то предположительно, лишь некоторые сюжеты на вотивных рельефах (№№ 1, 8, 9, 16, 34, 35, 56, 84) и тессерах (глиняных „жетонах“, раздававшихся для участия в культовых пиршествах — № 88—97). Многие надписи римского времени посвящены так называемому „анонимному богу“ (№№ 73, 84) — „тому, чье имя благоговенно навеки“, т. е. верховному божеству (видимо, Белу-Болу или Ба<sup>а</sup>лшамену). Чтили в Пальмире и других богов — месопотамских, арабских, западносемитских. Местные божества иногда отождествлялись с западными (например, Аллат = Афина), но скорее такие сопоставления (как и заимствования некоторых

атрибутов иконографии греко-римских божеств) — это как бы перевод пальмирских названий на греческий язык, но никак не проявление подлинного синкретизма, слияния двух разных по происхождению (и мифологическому осмыслению) культов. Сколько-нибудь достоверных признаков распространения в Пальмире (с ее ярко выраженным политеизмом) раннего христианства и иудаизма пока не обнаружено.

Черты, характерные для искусства всего эллинистического Востока (и, в частности, парфянского мира — №№ 76, 79), более ощутимы в памятниках Пальмиры II—III вв. и почти не заметны в произведениях более раннего времени. Но и собственно эллинистические произведения римского времени, видимо, создававшиеся западными мастерами (№№ 36, 63), всегда легко отличимы от памятников пальмирского искусства.

Именно на материалах Пальмиры, находившейся не только географически на самом стыке „Запада“ и „Востока“, особенно остро ощущается, что эллинистическая культура Востока не была „механическим“ смешением — в тех или иных пропорциях — греко-римских и древневосточных традиций. Чем больше накапливается новых памятников, тем определеннее проявляется, что пальмирское искусство I—III вв. н. э., несмотря на все заимствования из арсенала греко-римской изобразительности и внешние признаки эллинизации (иногда — с явно римскими „акцентом“), остается в своей сути искусством восточным. Так индивидуальное (например, черты лица в портрете и т. п.) менее важно для художника, чем те атрибуты и другие элементы, которые позволяют опознать изображенного, его ранг (будь то божество, царь, чиновник, иноземец и т. п.).

Все это в полной мере справедливо не только для тессер или вотивных пальмирских рельефов — искусства, по греко-римским понятиям, „варварского“ но и для пальмирских погребальных рельефов, составляющих — как жанр — одну из главных специфических особенностей пальмирского искусства. Существует несколько видов пальмирской погребальной скульптуры — стелы с изображением стоящего (или сидящего) усопшего во весь рост (№№ 17, 19); погрудные рельефы, закрывавшие нишумогилу в склепе (№№ 30, 31, 32, 33, 57, 61, 77, 78); рельефы с изображением погребального пиршества (№ 80); и, наконец, рельефы на саркофагах в мавзолеях наиболее знатных лиц. Несомненное стремление к передаче индивидуальных черт изображенного, отмечаемое всеми исследователями этих рельефов, подчинено в данном случае их специфическому назначению, связанному с представлениями о загробной жизни. В этом смысле пальмирские погребальные релье-

фы стоят в одном ряду с фаюмскими погребальными портретами, коптскими погребальными завесами и многими другими памятниками заупокойного культа, сходство которых с умершим, видимо, должно было играть важную роль в его воскрешении и новой жизни. Со второй четверти III в. и особенно во второй половине III в., Пальмира, с возвышением династии Септимия Одената, начинает борьбу с Римом за господство на Ближнем Востоке. Римское влияние в Пальмире заметно ослабевает (хотя Оденат II и его сын Ирод получают титул императора). Последние десятилетия расцвета Пальмиры ознаменованы большими политическими успехами, но в дошедших до нас памятниках культуры и искусства отражены менее ярко, чем римский период. Пока не увенчались успехом археологические поиски дворца царицы Зенобии, но известно, что при ней велось интенсивное строительство оборонительных стен города, да и площадь его сокращалась. После разгрома Пальмиры в 272 г. императором Аврелианом (Зенобия как пленница участвовала в триумфе Аврелиана в Риме в 274 г. и доживала затем свой век на вилле, которую ей отдал Аврелиан) город неоднократно восставал. При Диоклетиане и Юстиниане делались попытки восстановить город (польскими археологами раскопан так называемый „лагерь Диоклетиана”, а также христианские базилики V—VI вв.), но памятников собственно пальмирской культуры и искусства после III—IV вв. уже не создавалось.

## КАТАЛОГ

(составлен с использованием издания „SZTUKA PALMYRY ze zbiorow Arabskiej Republiki Syryjskiej. 50 lat polskich wykopalisk na Bliskim Wschodzie. 23 czerwca — 31 sierpnia 1986. Muzeum Narodowe w Warszawie”).

# І ВЕК ДО Н. Э.

1. ПРИНОШЕНИЯ БОЖЕСТВУ (часть процессии).  
Фрагмент вотивного рельефа. Известняк. 43 x 51\*. № В 472.
2. КОЛОННА С КАПИТЕЛЬЮ.  
Фрагмент. Известняк. Высота 52, диаметр 28. № 3074/1.
3. КУВШИНЧИК. Конец II в. до н. э. (привозной сосуд).  
Керамика, тесто желто-оранжевое. Высота 23,9, диаметр 18,6. № 968.  
Из раскопок в храме Ба<sup>с</sup>алшамена.
4. ГЛАЗУРОВАННАЯ АМФОРА. Первая половина I в. до н. э.  
Керамика, тесто желто-коричневое, глазурь зеленая. Высота 29,2, диаметр 20,2. № 6998.
5. ГЛАЗУРОВАННЫЙ СОСУД.  
Керамика, тесто желтое, глазурь зеленоватая. Высота 8,5, диаметр 8,6. № 6994.
6. ГЛАЗУРОВАННАЯ АМФОРА.  
Керамика, тесто светло-коричневое, глазурь зеленоватая. Высота 22,5, диаметр 20,8. № 6996.

# І ВЕК Н. Э.

7. БОГИНЯ.  
Фрагмент стелы. Известняк. 24 x 11. № В 2664.
8. ПРОЦЕССИЯ ЖЕНЩИН.  
Фрагмент вотивного рельефа. Известняк. 40 x 27. № В 2310.
9. БОГИНЯ АЛЛАТ С ДВУМЯ ЛЬВАМИ.  
Под ногами богини — пальмирская надпись „Аллат”.  
Нижняя часть рельефа. Известняк. 28 x 22. № 2337.
10. ЛЕВ.  
Известняк. 80 x 35. № В 8927.

\* Размеры даны в сантиметрах

11. РЕЗНОЙ АРХИТРАВ.  
Фрагмент. Известняк. 62 x 16. № В 2248. Из раскопок храма бога Набу.
12. КАПИТЕЛЬ.  
Известняк. 27,5 x 49. № В 2238. Из раскопок храма бога Набу.
13. КАПИТЕЛЬ С МАСКАРОНОМ.  
Фрагмент. Известняк. 13 x 52. № В 2299.
14. КОЗЕЛ.  
Фрагмент фриза с остатками пальмирской надписи. Известняк. 12 x 20. № 8004.
15. МЕРЛОН С ИЗОБРАЖЕНИЕМ ГЛАЗА.  
Известняк. 57 x 72. № В 2665.
16. ДЕКОРАТИВНЫЙ ФРИЗ С ИЗОБРАЖЕНИЕМ ОРЛА С РАСПРОСТЕРТЫМИ КРЫЛЬЯМИ — СИМВОЛА БОГА БА<sup>с</sup>АЛШАМЕНА.  
Фрагмент обрамления ниши. Известняк. 24 x 34. № В 2244.
17. ПОГРЕБАЛЬНЫЙ РЕЛЬЕФ БАТМАЛЕ. Первая половина I в. н. э.  
Пальмирская надпись — „Увы ! Батмале, дочь Маттаны”.  
Известняк. 30 x 20. № В 2211.
18. ЭПИТАФИЯ (фрагмент). Первая половина I в. н. э.  
Пальмирская надпись (сохранилась не полностью) — „Год 3 + 20 + . . . погребение это . . . сын Йарихболы сына . . . прозываемого Пашула . . . в честь их. Мир!”  
Известняк. 25 x 23. № А 1481.
19. СТЕЛА С ИЗОБРАЖЕНИЕМ ВОИНА. Начало I в. н. э.  
Фрагмент. Известняк. 29 x 27. № В 2102.
20. ЧАША.  
Керамика, тесто желто-зеленое. Высота 5,8, диаметр 11,7. № 1375/8957.
21. КУВШИНЧИК.  
Керамика, тесто коричневатое. Высота 8,5. № 8268.

22. СВЕТИЛЬНИК С ИМЕНАМИ ДВУХ БОГОВ – АГЛИБОЛА И МАЛАКБЕЛА.  
Керамика, тесто серое. Высота 8,5, диаметр 6,5. № 1376/8958.
23. СВЕТИЛЬНИК С ИЗОБРАЖЕНИЕМ ЛАВРОВОГО ВЕНКА.  
Керамика, тесто зелено-желтоватое. Высота 8,3, диаметр 5,6. № 1377/8959.
24. ФЛАКОН. Конец I в. н. э.  
Керамика, тесто светло-коричневое. Высота 14. № 1071.
25. ФЛЯЖКА. I–II вв. н. э.  
Керамика. Высота 10, диаметр 11. № 1356/8509.
26. ЧАША. I–II вв. н. э.  
Керамика, тесто розовое. Высота 4,1, диаметр 11. № 1133.

## II ВЕК Н. Э.

27. ГОЛОВА МОЛОДОГО МУЖЧИНЫ (фрагмент погребального рельефа).  
Известняк. Высота 40. № В 2343.
28. МУЖСКАЯ ФИГУРА (фрагмент рельефа).  
Известняк. Высота 44. № В 328.
29. БЮСТ ЮНОШИ.  
Известняк. 60 x 52. № 1778. Из погребальной камеры Шаламаллат.
30. ПОГРЕБАЛЬНЫЙ РЕЛЬЕФ КУХАЙЛУ.  
Пальмирская надпись „Увы ! Кухайлу, сын Мале, [сына] Кухайлу”.  
Известняк. 34 x 21. № 1974/В. Из погребальной камеры № 6.
31. ПОГРЕБАЛЬНЫЙ РЕЛЬЕФ ЮЛИУСА И ТАДМОР.  
Пальмирская надпись „Юлиус, сын Марка. Увы! Тадмор, его сестра. Увы! Маркус, его сын. Увы !”.  
Известняк. 44 x 53. № 2148. Из погребальной камеры Забдате.

32. ПОГРЕБАЛЬНЫЙ РЕЛЬЕФ ТАММЫ.  
Пальмирская надпись „Тамма, дочь Малфа. Увы !”  
Известняк. 55 x 38. № 2142. Из погребальной камеры Забдате.
33. ПОГРЕБАЛЬНЫЙ РЕЛЬЕФ ВАСИЛЫ.  
Пальмирская надпись „Статуя Васылы, дочери Рефабола”.  
Известняк. 55 x 40. № 2141. Из погребальной камеры Забдате.
34. КУЛЬТОВЫЙ РЕЛЬЕФ С ИЗОБРАЖЕНИЕМ ПАЛЬМИРСКИХ БОГОВ – БЕЛА, МАЛАКБЕЛА, АГЛИБОЛА И БОГИНИ АЛЛАТ.  
Пальмирская надпись „Эти изображения соорудил Шамга, сын Йархайа на свои средства и как дар от себя, когда был главою совета, в день 16 мая, навечно, во здравие свое”.  
Известняк. 32 x 48. № В 8497.
35. МИФОЛОГИЧЕСКАЯ СЦЕНА С УЧАСТИЕМ БОГА ЙАРИХБОЛА (фрагмент рельефа).  
Пальмирские надписи: сверху „Йарихбол”, внизу „Шукай, сын Хайрана” (имя донатора).  
Известняк. 38 x 49. № В 2304.
36. ГОЛОВА АФИНЫ.  
Мрамор. Высота 21. № В 8495.
37. МУЖСКАЯ ГОЛОВА.  
Штук. Высота 11. № 8.
38. ЖЕНСКАЯ ГОЛОВА.  
Штук. Высота 12. № 9.
39. ЖЕНСКАЯ ГОЛОВА.  
Штук. Высота 12. № 12.
40. ГОЛОВА ЮНОШИ.  
Штук. Высота 11. № 13.
41. ГОЛОВА СТАРИКА.  
Штук. Высота 20. № 24.



42. ГОЛОВА СТАРИКА.  
Штук. Высота 8. № 30.
43. ГОЛОВА ЮНОШИ.  
Штук. Высота 9. № 31.
44. МУЖСКАЯ ГОЛОВА.  
Штук. Высота 9. № 32.
45. ГОЛОВА ДЕВУШКИ.  
Штук. Высота 12. № 33.
46. ГОЛОВА ЮНОШИ.  
Штук. Высота 8. № 34.
47. ОБНАЖЕННАЯ МУЖСКАЯ ФИГУРА.  
Штук. Высота 28. № 38.
48. ЦВЕТОК.  
Штук. Высота 9. № 40.
49. КАПИТЕЛЬ (фрагмент).  
Штук. Высота 33. № 41.
50. ЦВЕТОК.  
Штук. Высота 8,5. № 46.
51. ЦВЕТОК.  
Штук. Высота 10. № 47.
52. ФИГУРКА ПТИЦЫ.  
Штук. Высота 10. № 55.
53. ГОЛОВА ОРЛА. Первая половина II в.  
Известняк. Высота 35. № В 2210.
54. ЖЕНСКАЯ ГОЛОВА (фрагмент погребального рельефа).  
Около 150 г. н. э.  
Известняк. Высота 22. № В 2089.
55. МУЖСКАЯ ГОЛОВА (фрагмент погребального рельефа).  
Середина II в. н. э.  
Известняк. Высота 33. № В 2203.
56. ВОТИВНЫЙ РЕЛЬЕФ С ИЗОБРАЖЕНИЕМ ПАЛЬМИРСКИХ БОГОВ — БЕЛА, ЙАРИХБОЛА, АГЛИБОЛА И АРЦУ.  
Середина II в. н. э.  
Пальмирская надпись „В добрую память — Белу, Йарихболу, Аглиболу и Арцу соорудил Ахйа, вольноотпущенник Кухайлу, и Йархай, его брат”.  
Известняк. 46 x 55. № 6324. Из Макате.
57. ЖЕНСКАЯ ГОЛОВА (фрагмент погребального рельефа).  
Вторая половина II в. н. э.  
Греческая надпись (сохранилась не полностью) „ . . . , дочь Филадельфа”.  
Известняк. Высота 29. № В 2201.
58. ЖЕНСКАЯ ГОЛОВА (фрагмент погребального рельефа).  
Вторая половина II в. н. э.  
Известняк. Высота 21. № В 2176.
59. ЖЕНСКАЯ ГОЛОВА (фрагмент погребального рельефа).  
Вторая половина II в. н. э.  
Известняк. Высота 18. № В 2177.
60. ГОЛОВА ЖРЕЦА. Начало II в. н. э.  
Известняк. Высота 21. № В 2120.
61. БЮСТ МОЛОДОГО ЧЕЛОВЕКА (фрагмент). 192 г. н. э.  
Пальмирская надпись „В марте 503 года” /по севекидской эре/.  
Известняк. 23 x 35. № В 2185.
62. ЭПИТАФИЯ ЭЛАХБЕЛА, СЫНА ХАЙРАНА.  
Греческая надпись „Элахбел, сын Хайрана, сына Элахбела, сына Маннея, непорочный. Приветствую !”.  
Известняк. 21 x 25. № А 1335.
63. ДИОНИС, ОПИРАЮЩИЙСЯ НА САТИРА (фрагмент статуи).  
Мрамор. Высота 30. № 6543.
64. АМФОРА (привозной сосуд).  
Керамика, тесто светло-коричневое. Высота 36, диаметр 17. № 950. Из раскопок храма Ба<sup>с</sup>алшамена.

65. АМФОРА.  
Керамика, тесто розовое. Высота 27, диаметр 19,5. № 1150.
66. КУВШИНЧИК.  
Керамика, тесто светло-коричневое. Высота 17. № 1123.  
Из погребальной камеры Забд<sup>с</sup>ате.
67. СВЕТИЛЬНИК.  
Ручка раздвоенная. Керамика, тесто светло-коричневое.  
Длина 9, диаметр 5,8. № 1146. Из погребальной камеры  
Забд<sup>с</sup>ате.
68. СВЕТИЛЬНИК.  
Ручка раздвоенная, на резервуаре — концентрические круги.  
Керамика, тесто розовое. Длина 9,7, диаметр 6,4. № 1139.  
Из погребальной камеры Забд<sup>с</sup>ате.
69. СВЕТИЛЬНИК.  
Ручка раздвоенная, на резервуаре — рельефное изображение  
виноградной лозы с гроздьями. Керамика, тесто светло-  
коричневое. Длина 10, диаметр 7,5. № 1147. Из погребальной  
камеры Забд<sup>с</sup>ате.
70. СВЕТИЛЬНИК.  
Керамика, тесто серо-коричневое. Длина 8,5, диаметр 6.  
№ 1148. Из погребальной камеры Забд<sup>с</sup>ате.
71. СВЕТИЛЬНИК. Начало II в. н. э.  
Ручка в виде пальметы. Керамика, тесто светло-коричневое.  
Длина 11, диаметр 6. № 1067.

### II—III ВЕКА Н. Э.

72. ГОЛОВА ЮНОШИ. Около 200 г. н. э.  
Известняк. Высота 18. № В 2117.
73. АЛТАРЬ ТАК НАЗЫВАЕМОГО „АНОНИМНОГО БОГА”.  
213 г. н. э.  
Пальмирская надпись „Благословенно имя его навеки, доб-  
рого и милосердного ! Соорудил и посвятил Шимон, сын . . .  
шайу, во здравие свое и во здравие отца своего, и матери сво-  
ей, и братьев своих. В апреле года 524” [по севекидской эре].  
Известняк. Высота 50. № А 1422.

74. МУЖСКАЯ ГОЛОВА (фрагмент погребального рельефа).  
Известняк. Высота 27. № В 2321.
75. ЖЕНСКИЙ ТОРС.  
Известняк. Высота 66. № В 2290.
76. МУЖСКОЙ ТОРС В ПАРФЯНСКОМ ОДЕЯНИИ.  
Известняк. Высота 56. № В 2663.
77. ПОГРЕБАЛЬНЫЙ РЕЛЬЕФ УГГЕ, СЫНА САСАНА.  
Пальмирская надпись „Увы ! Угге, сын Сасана, сына Мале”.  
Известняк. 46 x 39. № В 1946. Из погребальной камеры  
№ 6.
78. ПОГРЕБАЛЬНЫЙ РЕЛЬЕФ МАРТЫ С РЕБЕНКОМ.  
Пальмирская надпись „Марта, дочь Маркелла. Увы !”.  
Известняк. 50 x 36. № 2147. Из погребальной камеры  
Забд<sup>с</sup>ате.
79. МУЖСКОЙ ТОРС В ПАРФЯНСКОМ ОДЕЯНИИ.  
Известняк. Высота 83. № 1232.
80. РЕЛЬЕФ С ИЗОБРАЖЕНИЕМ ПОГРЕБАЛЬНОГО ПИР-  
ШЕСТВА.  
Известняк. Высота 49. № В 2235.
81. КАПИТЕЛЬ, ОРНАМЕНТИРОВАННАЯ ЦВЕТАМИ.  
Известняк. Высота 32. № 1961/G.
82. ПЛИТА С ТЕКСТОМ ДОГОВОРА. 222 г. н. э.  
Пальмирская надпись „В декабре 534 Юлиус Аврелий Заб-  
дибол, сын Малка, сына Лишамша, [сына] Ансак отделил  
эти две ниши в западной стене южного склепа Юлиусу Авре-  
лию Малтаю, сыну Халафта, сына Диогена, ему и его детям и  
внукам навсегда”.  
Известняк. 19 x 21. № 1426.
83. ЖЕНСКИЙ ПОГРЕБАЛЬНЫЙ РЕЛЬЕФ. Около 250 г. н. э.  
Известняк. 30 x 28. № В 2124.
84. АЛТАРЬ ТАК НАЗЫВАЕМОГО „АНОНИМНОГО БОГА”  
С ИЗОБРАЖЕНИЕМ ДВУХ МОЛЯЩИХСЯ. 250 г. н. э.  
Пальмирская надпись „Тому, чье имя благословенно навеки,

алтарь этот, который воздвиг и посвятил Йарху, сын Ла<sup>c</sup>, сына Мукайлу, [сына] Йемалле. Да пробудится сын его. Во здравие его и во здравие сынов его, и братьев его, в месяц май года 561" /по селевкидской эре/ (чтение И. Ш. Шифмана). Известняк. Высота 77, ширина 26. № А 1175.

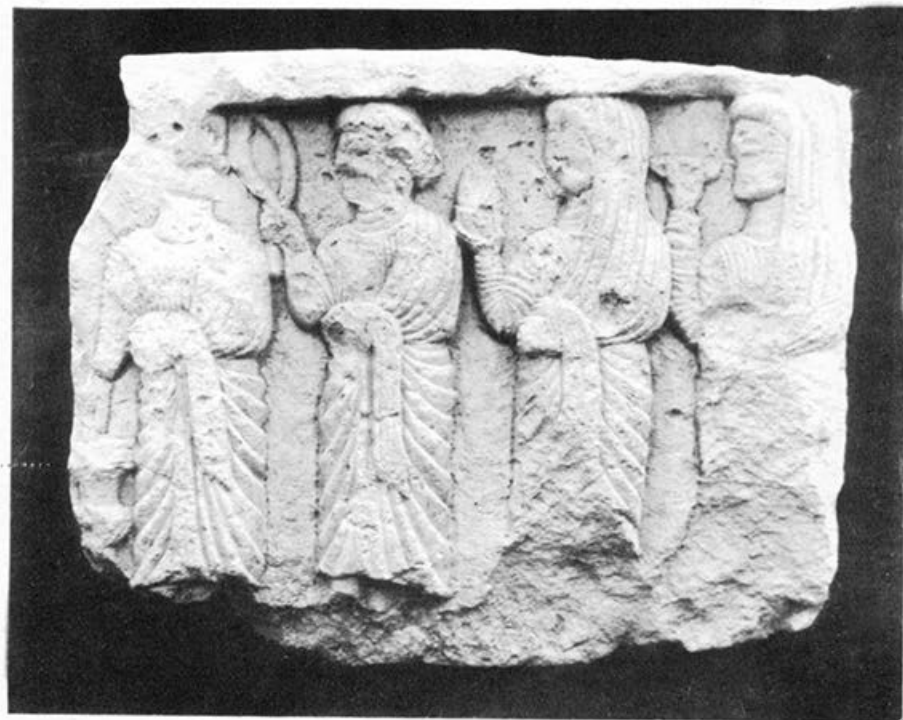
85. МУЖСКАЯ ГОЛОВА В ДИАДЕМЕ. Вторая половина III в. н. э. Известняк. Высота 28. № В 2186.
86. СВЕТИЛЬНИК.  
На резервуаре — рельефное изображение животного. Керамика, тесто красноватое. Длина 8,5, диаметр 6,4. № 1148. Из погребальной камеры Забд<sup>c</sup>ате.
87. СВЕТИЛЬНИК.  
На резервуаре — погрудное изображение человеческой фигуры в лучистом венце. Керамика, тесто красноватое. Длина 9,2, диаметр 6,6. № 1140. Из погребальной камеры Забд<sup>c</sup>ате.
88. ТЕССЕРА С ИЗОБРАЖЕНИЕМ РОЗЕТКИ И ЗВЕЗДЫ.  
Обожженная глина. Диаметр 2. № CD 8/1963.
89. ТЕССЕРА С ИЗОБРАЖЕНИЕМ СВАТИЛИЩА БЕЛА И ЛАНИ С ТЕЛЕНКОМ.  
Пальмирская надпись слева „Бел“, справа — „хаммон“ — святилище. Обожженная глина. Диаметр 2,3. № CD 56/1963.
90. ТЕССЕРА С ПОГРУДНЫМ ИЗОБРАЖЕНИЕМ ЖРЕЦА.  
Обожженная глина. Диаметр 1,8. № CD 63/1963.
91. ТЕССЕРА С ПОГРУДНЫМ ИЗОБРАЖЕНИЕМ ЖРЕЦА И ВЕНКА.  
Обожженная глина. 2 x 2. № CD 63/1965.
92. ТЕССЕРА С ПОГРУДНЫМ ИЗОБРАЖЕНИЕМ БОГИНИ И СИДЯЩЕГО АПОЛЛОНА С ЛИРОЙ.  
Обожженная глина. Диаметр 1,7. № CD 80/1965.
93. ТЕССЕРА С ИЗОБРАЖЕНИЕМ СТОЯЩЕГО БОГА АРЦУ В ДОСПЕХЕ И ЙАРИХБОЛА С ВЕРБЛЮДОМ.  
Пальмирская надпись слева „Таймакар“, справа „Да<sup>c</sup>арат“. Обожженная глина. 2,5 x 1,8. № 2/1980. Из раскопок храма Арцу.

94. ТЕССЕРА С ИЗОБРАЖЕНИЕМ СТОЯЩЕГО БОГА АРЦУ В ДОСПЕХЕ И ЙАРИХБОЛА С ВЕРБЛЮДОМ.  
Обожженная глина. 2,5 x 1,8. № 1/1980.
95. ТЕССЕРА С ИЗОБРАЖЕНИЕМ ВОЗЛЕЖАЩЕЙ ФИГУРЫ ПОД ВИНОГРАДНИКОМ И ЖРЕЦА БЕЛА НА ЛОЖЕ.  
Обожженная глина. 2,8 x 3. № 1/7907.
96. ТЕССЕРА С ИЗОБРАЖЕНИЕМ СТОЯЩЕГО БОЖЕСТВА В ХРАМЕ.  
Обожженная глина. 2 x 1,6. № 5/7911.
97. ТЕССЕРА С ИЗОБРАЖЕНИЕМ ЖРЕЦА НА ЛОЖЕ ПОД ВИНОГРАДНИКОМ И ДВУХ ЛЕЖАЩИХ БЫКОВ.  
Обожженная глина. 3,3 x 2,4. № 25/8019. Из раскопок храма Набу.
98. СОСУД С ДВУМЯ РУЧКАМИ.  
Керамика, тесто желтоватое. Высота 8,6, диаметр 9. № 1123. Из погребальной камеры Забд<sup>c</sup>ате.
99. ФЛАКОН.  
Керамика, тесто коричневатое. Высота 10. № 6997.
100. КУВШИН С ДВУМЯ РУЧКАМИ.  
Керамика, тесто светло-коричневое. Высота 12. № 6999.
101. ФЛЯГА С ДВУМЯ РУЧКАМИ.  
Керамика, тесто зеленоватое. Высота 15. № 6995.
102. ЧАША (фрагмент). III в. н. э. (?)  
Керамика, terra sigillata 5 x 18. № 8902.

#### IV ВЕК Н. Э.

103. СВЕТИЛЬНИК.  
Резервуар украшен рельефной розеткой, на поверхности — остатки красной краски. Керамика. Длина 8,3, диаметр 6. № А 7/75.
104. СВЕТИЛЬНИК.  
Резервуар украшен двумя рядами рельефных точек, на поверхности — остатки красной краски. Керамика. Длина 7,8, диаметр 5,6. № А 90/75.

105. СВЕТИЛЬНИК.  
На резервуаре — лучистая розетка. Керамика. Длина 9, диаметр 5,6. № А 56/75.
106. СВЕТИЛЬНИК.  
Керамика, тесто желтоватое. Длина 8,6, диаметр 5,9. № 8506/1353.
107. СВЕТИЛЬНИК.  
Резервуар прямоугольный, с пятью отверстиями, ручка массивная, вертикальная. На поверхности резервуара — стилизованные изображения деревьев. Длина 11, ширина 7,5. № 8487.
108. СВЕТИЛЬНИК.  
Резервуар округлый, без орнамента. Керамика, тесто светло-коричневое. Длина 8,7, диаметр 6,8. № А 13/75.
109. СВЕТИЛЬНИК.  
Резервуар округлый, без орнамента, с двумя отверстиями для фитилей. Керамика, тесто серое, поверхность зеленоватая. Длина 6,4, диаметр 5,4. № А 42/75.
110. СВЕТИЛЬНИК.  
Резервуар округлый, без орнамента, с тремя отверстиями для фитилей. Керамика, тесто коричневое. Длина 7,7, диаметр 7. № А 83/75.
- \* \* \*
111. АМФОРОВИДНЫЙ СОСУД С КРЫШКОЙ. После VI в. н. э. (?)  
На тулове — налпные украшения и прочерченный орнамент. Керамика, тесто серо-коричневое. Высота 30. № 1220 и 1222.
112. БРАСЛЕТ. После VI в. н. э. (?)  
Стекло. Диаметр 4,5. № 8137/102.
113. БРАСЛЕТ. После VI в. н. э. (?).  
Стекло. Диаметр 7. № 8136/101.
114. КУВШИНЧИК. V в. н. э. (?).  
Керамика, тесто коричневое. Высота 20, диаметр 12. № CD 3/61.

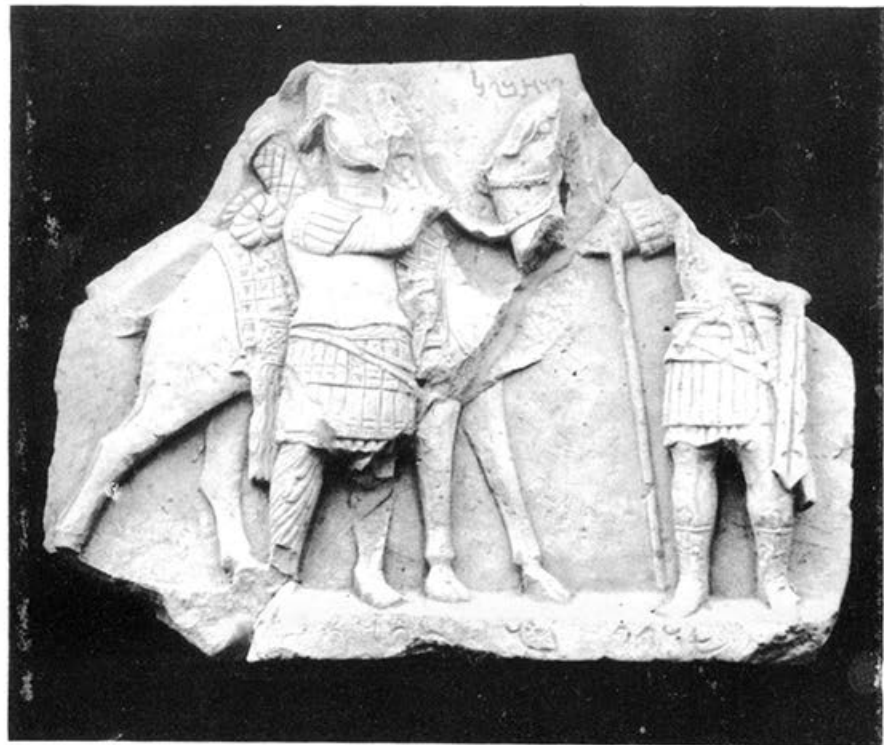












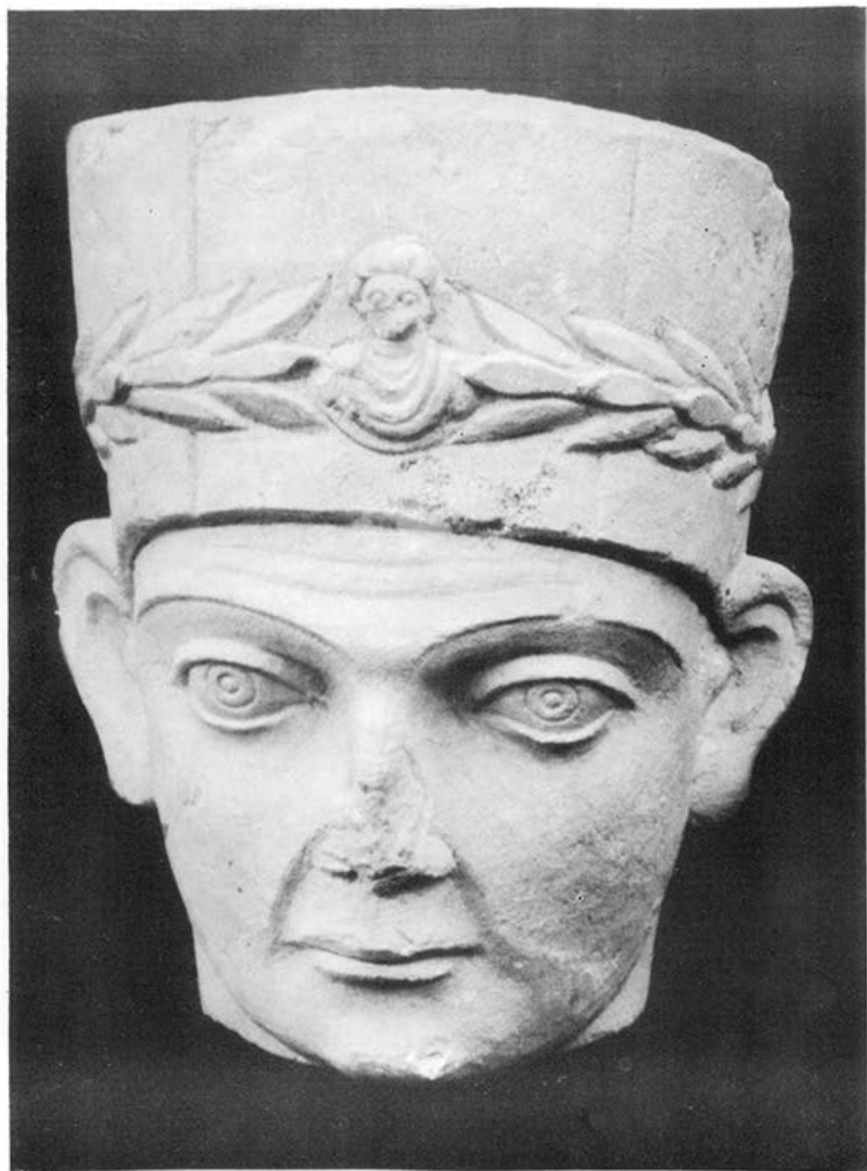




49



54







РГЭ. Зак. 273. Тир. 1000. М-25163. 3.09.86. Цена 50 коп.